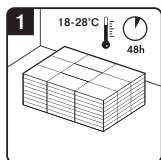


Alpine floor

LUXURY FLOORING

Руководство по укладке каменного SPC ламината замковым способом английской ёлкой



Перед укладкой обеспечить хранение каменного SPC ламината в горизонтальном положении в упаковке в течение 48 часов при температуре воздуха не менее 18 градусов. Упаковку (плёнку) вскрывать непосредственно перед укладкой.

! Важно

Если вы укладываете на пористое впитывающее основание (цементная стяжка, наливной пол и т.п.) и нет возможности замерить остаточную влажность – обязательно застелите основание пленкой толщиной не менее 200 мкм. Для первых этажей многоквартирных домов, а также частных домов наличие пленки обязательно, вне зависимости от результатов замеров.



Укладка покрытия производится на специализированную подложку, предназначенную для SPC-покрытий, но с обязательным соблюдением следующих условий:

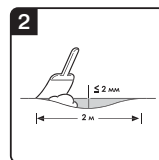
- толщина подложки должна быть не более 1,5 мм;
- подложка должна быть высокой плотности - 90 кг/м³ и более.

Важно! Если приобретенная вами коллекция уже имеет встроенную подложку,

либо толщина покрытия составляет **менее 3,5 мм**, использование дополнительной подложки **запрещено!**

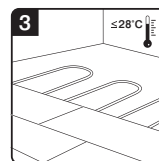
Для укладки
Вам потребуется:

- Монтажный нож
- Угольник
- Карандаш
- Рулетка



Основание для укладки каменного SPC ламината должно быть ровным, прочным, стабильным, сухим и чистым. Максимально допустимые перепады - 2 мм на 2 погонных метра, а влажность стяжки не превышает 4%.

С поверхности основания должны быть удалены остатки песка, пыли, краски и другие вещества.



При использовании системы «теплый пол» не превышайте максимально допустимую температуру нагрева покрытия свыше 28 °С.

Производить монтаж покрытия при включенном обогреве пола запрещено!

! Важно

SPC-плитку следует укладывать с компенсационным зазором не менее 8 мм по периметру помещения, а также вокруг всех неподвижных объектов, включая трубы. Зазоры следует увеличить на площади укладки более 56 м² в одном помещении, либо при нестандартной планировке. Дверные коробки не должны устанавливаться на покрытие и препятствовать термическому расширению материала.

Внимание! Укладка напольных покрытий в формате «елочкой» требует профессиональной квалификации. Ошибки при укладке (сборка, подбивка) могут привести к повреждению замков и «пощелкиванию» («потрескиванию») напольного покрытия при эксплуатации. В качестве профилактики таких последствий, рекомендуем при монтаже использовать специализированный (прозрачный) герметик для напольных покрытий с замковым соединением.

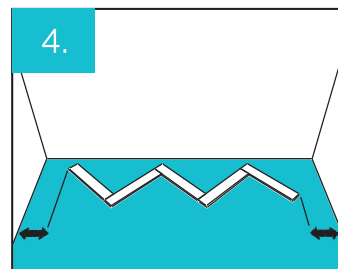
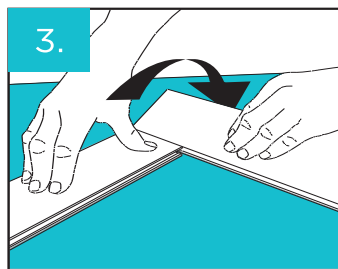
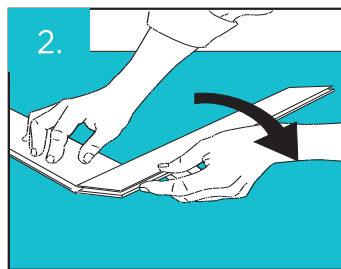
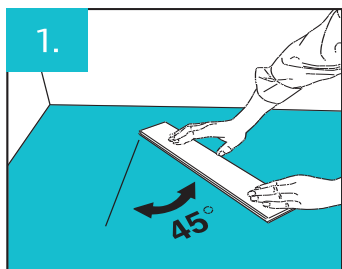
При укладке коллекций английской ёлки палубным способом, рекомендуем соблюдать разбежку в 1/2 доски.

ПОРЯДОК ВЫПОЛНЕНИЯ РАБОТ

В коллекции используется два вида панелей: А и В. Разделите их перед началом укладки для большего удобства.



Панели А и В



1. Начало

Выберите стену, откуда начнется укладка и начинайте с левого угла. Расположите панель А длинной стороной к левой стене под углом 45 градусов. Убедитесь, что расстояние между левой стеной и панелью меньше, чем длина одной панели.

2. Присоедините следующую панель

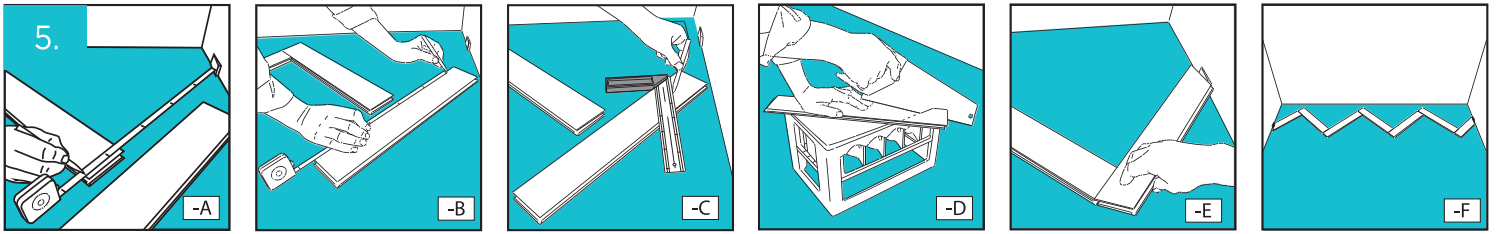
Возьмите панель В и подсоедините ее длинной стороной к углу короткой стороны панели А, как показано на рисунке. Прижмите панель В к полу до конца для того, чтобы закрепить. Убедитесь, что пазы на двух панелях образуют непрерывную линию.

3. Присоедините следующие панели

Следующая панель - А. Подсоедините ее длинной стороной к углу короткой стороны предыдущей панели В и прижмите к полу для закрепления. Продолжайте аналогично, подсоединяя столько панелей, сколько поместится вдоль стены, с которой вы начали укладку.

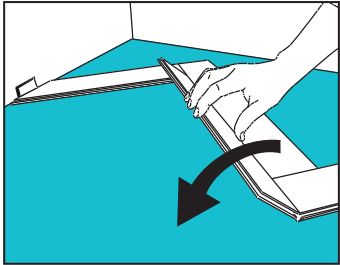
4. Централизируйте первую линию

Расположите первую получившуюся линию панелей вдоль стены, с которой вы начали укладку. Убедитесь, что расстояние до стен с двух сторон меньше, чем длина одной панели. Если нет, добавьте еще одну панель справа.



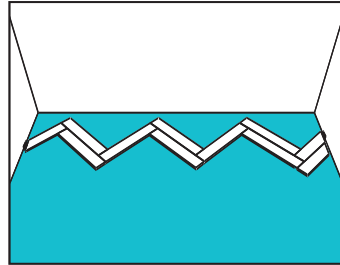
5. Нарезьте завершающие панели

Отмерьте и нарежьте завершающие панели по размеру. Завершите первый ряд с помощью полученных панелей. Убедитесь, что вы оставили зазор в 8 мм от стен.



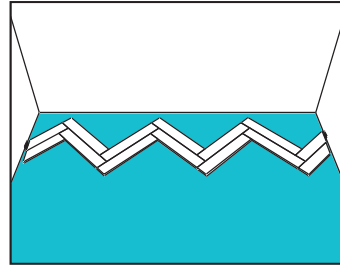
6. Начните укладку второго ряда

Начните второй ряд с панели **A**. Расположите новую панель напротив предыдущей, как показано на рисунке, и прижмите к полу, чтобы закрепить.



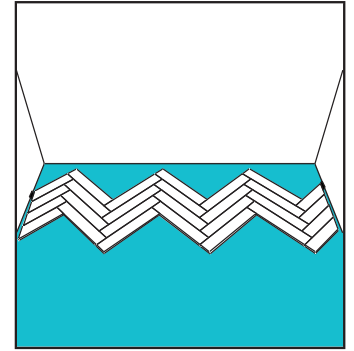
7. Установите панели A

Продолжайте укладку слева направо и установите все панели **A** во втором ряду. Заканчивайте, используя нарезанную по размеру завершающую панель (пример: шаг 5).



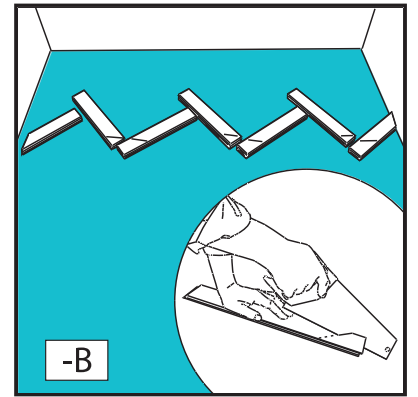
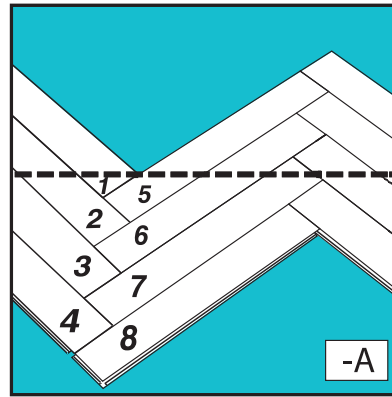
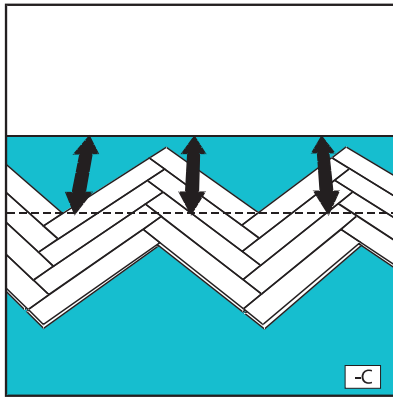
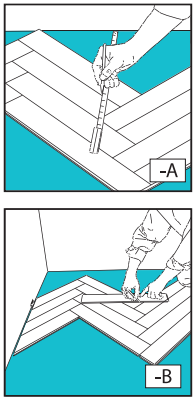
8. Продолжайте укладку с панелями B

Теперь продолжайте работу в обратном порядке, справа налево и установите все панели **B** во втором ряду. Заканчивайте, используя нарезанную по размеру завершающую панель (пример: шаг 5).



9. Завершите 4 линии укладки

Установите дополнительные панели, чтобы получить 4 полных готовых линии укладки.

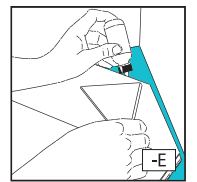
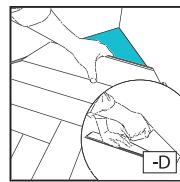
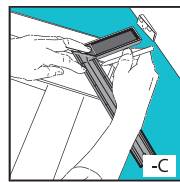
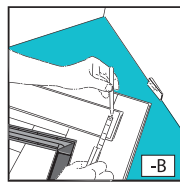
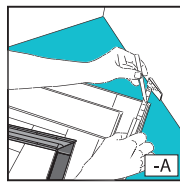
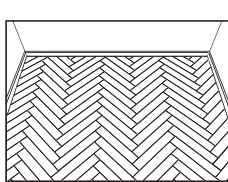
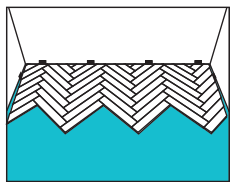


10. Настройка начальных линий

Первые четыре ряда должны быть разрезаны параллельно стене. Измерьте и отметьте, где разрезать панели пола на фиксированном расстоянии параллельно стены, как показано на рисунке.

11. Разберите и отрежьте

Пронумеруйте панели от 1 до N. Это позволит вам сохранить порядок панелей. Разберите панели и разрежьте их по размеру по линии, отмеченной в предыдущем шаге.



15. Последующие линии

Начинайте каждую последующую линию путем установки панелей **A** слева направо и завершите линию укладкой панелей **B** справа налево.

16. Последний ряд

Отмерьте и отрежьте панели для последней линии по размеру.

17. Распорные клинья и плинтуса

Вытащите распорные клинья и закройте зазоры плинтусом.